

Hilde Reinertsen (redaksjonssekretær) | Mona Gjessing
Øivind Storm Bjerke | kunst@klassekampen.no

KUNST

Amerikas mange ansikter

Guggenheim-museet i New York vier denne høsten stor plass til en av USAs største fotografer: **Catherine Opie**, født i Ohio i 1961 og nå basert i Los Angeles. Opies fremste kjennetegn er hennes fotoserier med tette skildringer av småsamfunn og subkulturer i USA, slik som transeksuelle californiere i «Portraits» (1993–97), isfiskere i vinterkalde Minnesota i «Icehouses» (2001) og unge surfere utenfor kysten av Malibu i «Surfers» (2003). I serien «In and Around Home» (2004–05) er det Opies eget hjem og familieliv som portretteres. Utstillingen står fram til 7. januar.

Hilde Reinertsen



Catherine Opie, «Nick», 2003».

Kunst- minner

Øivind Storm Bjerke

KOMMENTAR

For tiden finner vi to små minneutstillinger over kunstnere som i sin tid begge var høyt ansette og innflytelsesrike kunstnere på hver sine felter: Maleren Ole Mæhle (1904–1990) i Galleri Tonne i Oslo og billedhuggeren Finn-Henrik Bodvin (1928–2002) i Kunstforeningen Verdens Ende på Tjøme. De er vidt forskjellige kunstnere som på hvert sitt vis var typiske for sine generasjoner. Begge er rikt representert i offentlige bygg og samlinger, men er lett å overse i et kunstfelt som blir mer og mer besatt av nyhetsverdi.

Mæhle huskes best for sin bok om vennen Bjarne Ness; en klas-siker blant norske kunstbøker. Fra 1932 bodde han på Lillehammer. Etter krigen virket han som

«Man aner en underliggende ubyggefølelse»

kritiker i Dagbladet gjennom 23 år. Mæhle smeltet sammen impulser fra Arne Ekelands «elektriske» fargebruk som Mæhle kalte den, med Thorvald Erichsens blonde koloritt i motiver hentet fra næromgivelsen. Det ble en kunst som for vår tids øye utkrystalliserer sosialdemokratiets epoke i sin lavmælte henrykkelse over skjønnheten i det dagligdage.

Hos Bodvin er det nøkternt materialvalg, respekt for tradisjoner og streng form med røtter i den klassiske arven som utgjør fundamentet. Hans form for klassisisme er en forsiktig stilisert naturalisme. Best er han i følsomme skisser knadd fram i leire og støpt i bronse, i trefigurer, i portretter og i skulpturer med venner og barna som modeller.

Som flere i sin generasjon ble Bodvin på 1960-tallet lokket av seisefflammen og stålet. I en serie sveisede relieffer framstår figurene som krysninger av arkaisk skulptur, middelalderlige riddere i rustning og moderne roboter. Man aner sterke spenninger og en underliggende uhyggefølelse – et spill for en tid preget av sterke konflikter og brytninger.

Øivind Storm Bjerke
kunst@klassekampen.no

Opphøyd alvor og



Øivind Storm Bjerke

ANMELDELSE

Dødskult i antikken

Kulturhistorisk museum, Oslo
Står til 31. desember

Velgjort og viktig utstilling om døden i all sin gåtefullhet og grusomhet.

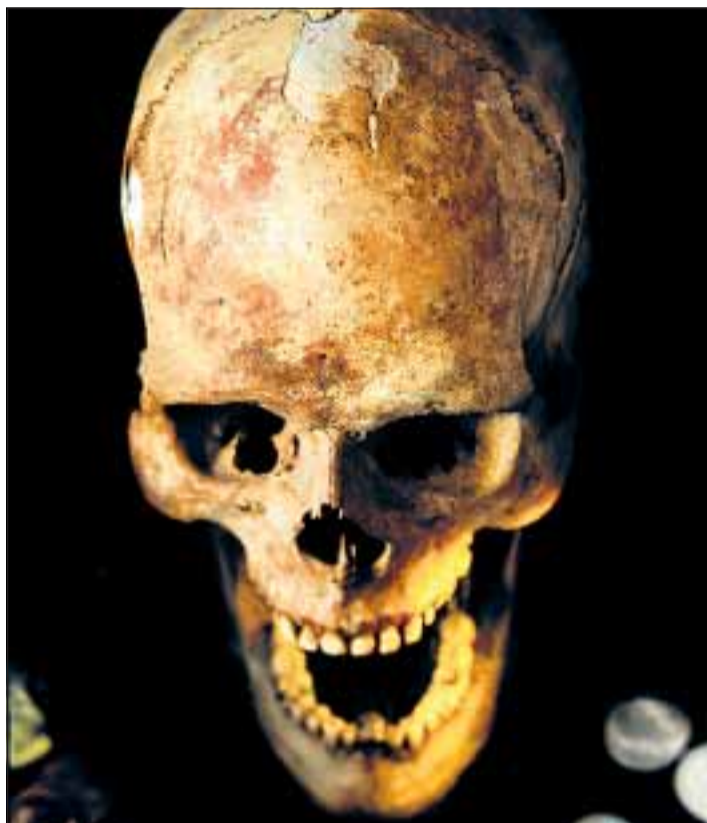
På Kulturhistorisk museum kan vi fram til nyttår glede oss over den største utstillingen som har vært viet antikken i Norge. Den er bygd opp over temaet *dødskult*, og det er mer gjenstandenes funksjoner i forhold til dette temaet enn det estetiske som blir satt i fokus. Målgruppen er ungdom, men dette er en flott familieutstilling. Vurdert som kunstutstilling er dette uten tvil en av de viktigste begivenheter i Oslo dette året.

Utstillingen inneholder ikke verker på et nivå som gir dem en plass i en kanon over antikkens høydepunkter, og de blir neppe gjenstand for strid om tilbakeføring til opphavlandet med det første. Men for oss åpner de en dør til en fjern fortid, kultur og geografi, og også perspektiver på vår egen tids visuelle kultur som det er verdt å reflektere over. Få ting er så sterke identitetsmarkører som kunstverk man forbinder med bestemte områder og kulturer.

Introduksjonen dannes av et fragment fra en sarkofag som viser Medusas hode, hentet fra Nasjonal-museet for kunst. I tabloidavisen som følger utstillingen isteden for den tradisjonelle katalogen, blir fragmentet drøftet på en måte som får fram et spennende symbolinnhold og en interessant kunsthistorisk kontekst.

En enda sterkere kunstnerisk opplevelse gir et relieff (skulpturarbeid på en flate der figurene er uthevet), også dette fra Nasjonalmuseet for kunst, som viser satyren Marsya. Ifølge greske myter plukket han opp en fløyte gudinnen Athene hadde kastet fra seg, og ble så god til å spille at han utfordret den lyrespillende guden Apollon til en musikkkonkurranse. Premien var at vinneren kunne foreta seg hva han ville med taperen.

Selvsagt vinner den vakre Apollon over vanskapningen. Han binder



SKREKKARTET: Gjenstandene åpner en dør til en fjern fortid.



STERKT: Satyren Marsya



BRUTALT: Ut fra vår samtids perspektiv er det slående hvor fylt av brutalitet, skrekk og en barnesarkofag fra Roma.

satyren til et tre og får ham levende! Satyrens blod ble til en elv. Heldigvis er det selve konkurransen som fremstilles, og ikke utgangen på historien. Den skjebne som venter en som lider av overmot er grusom, og bildet blir en opplæring i å akseptere det å bli utsatt for grusomheter. Det ideologiske innholdet er det all grunn til å problematisere.

Ut fra vår samtids perspektiv er det slående hvor fylt av brutalitet, skrekk og resignasjon konfrontasjonen med døden er i antikken. Vi møter mye av den samme framstilling i dagens volds- og skrekkfilmer, tegneserier, spill og ikke minst innenfor skildringer av miljøer som tester ut grenser

inntil det fatale. Kunsthistorikeren Stephen F. Eisenman peker i boka «The Abu Ghraib Effect» (2007) på en tradisjon fra antikken til i dag der kunstverk viser ofre på en nærmest lystig måte, i kontrast til en tradisjon fra Goya til Picasso som fordømmer volden og avkler den enhver frydefullhet.

Blant de vakreste enkeltgjenstandene på utstillingen er en rekke av gravskulpturer formet som relieffbyster fra Palmyra i Syria fra perioden 100–300 e. Kr. Siden de fleste av oss leser kunsthistorien baklengs, blir 1900-tallets abstrakte steinskulpturer bestemmen-de for opplevelsen av verkene. Man blir

BEIRUT: En av Libanons største samtidskunstnere, den New York-baserte multi-mediekunstneren **Walid Raad**, holder nå sin første separatutstilling i Midtøsten. Utstillingen står i Galerie Sfeir-Semler fram til 8. november. **HR**



PORTO: Fram til 2. november vises et utvalg filmer på Fundacao Serralves, blant dem portugisiske **Pedro Costas** film «Fontainhas», som gir stemme til innvandrerne i Lisboas slumområder. **HR**



Arabisk kunst i Jerusalem

For første gang stilles lokal arabisk samtidskunst ut i et israelsk museum. Utstillingen «Correspondence: 13 Arab Artists Investigating Reality» vises ved L.A. Mayer Museum for Islamic Art i Jerusalem, som til nå primært har stilt ut antikke og etnografiske verker. Det er også første gang et israelsk museum gir rom til en arabisk kurator. Farid Abu Shakra fra nord-Israel har valgt ut verker av tilsammen tretten kunstnere, blant dem **Asad Azi** (f. 1955), som er basert i Jaffa. «Arabiske kunstnere bor her i samme stat som oss, og deres naboer burde kjenne dem; vite hvem de er og hva de er opptatt av i sitt arbeid,» uttaler museumsdirektør Rachel Hasson til The Art Newspaper. **Hilde Reinertsen**



Asad Azi, «Myself and I», olje på lerret, 2005.

g dirrende skrekk

Groruddalens vei videre

ANMELDELSE

Arkitektur- og designhøgskolen (AHO) i Oslo har i høst valgt å rette blikket mot et område det hersker mange forutinntatte meninger om: Groruddalen. Mens Groruddalen for enkelte rett og slett representerer et nåværende eller fortidig hjemsted, representerer dalen for andre kun et døsig drabantbyområde, et ingenmannsland ødelagt av motorveier og svære, skjemmende industriområder. AHO har hatt som målsetning å utvide tankegodset knyttet til byplanutfordringer og områdeløft, og har satt seg som et overordnet mål å bygge opp en ny forståelse av Groruddalen.

Utstillingen «Ære være Groruddalen», som er et slags «work in progress», presenterer kuraterede studentarbeider fra to av høstens kurs ved Institutt for Urbanisme og Landskap. Studentene har, blant annet, blitt gitt i oppgave å dokumentere Groruddalens kommersielle og sosiale infrastrukturen, dets kulturarv, barrierer, byggestruktur, topografi og vegetasjon og å vise hvordan dalen, som per i dag bebos av 130.000 mennesker, fysisk sett har forandret seg gjennom 60 år. Oppgaven er løst gjennom tilvirkningen av en rekke informative plansjer og gjennom en severdig montering av fotografier av Groruddalens arkitektoniske utvikling.

I dagens satsning på integrert byutvikling i det sentrumsnære byområdet Groruddalen tas det gjerne hensyn til områdets førurbane historie. Det kan se ut som at fremskrittsoptimismen fra noen år tilbake er erstattet av nostalgi. Fotografierne dokumenterer denne utviklingen fra de første store, ytterst moderne byggeprosjektene etter krigen, slik som borettslaget Nedre Kalbakken, til nåtidens nostalgiske byggeprosjekter, eksemplifisert ved den låverøde, lave småhusbebyggelsen på Øvre Kalbakken. For arkitekturens vedkommende er dette åpenbart en blindvei.

Utstillingen på AHO åpner for at det er på høy tid å begynne å se på Groruddalen som et urbant, attraktivt område, en komplett bystruktur med en stedvis særpreget arkitektur beboerne har all grunn til å være stolte av. Intet mindre.

Mona Gjessing
kunst@klassekampen.no



utsettes for voldsomme grusomheter. Her fragment av en gravskulptur fra Hellas.



resignasjon konfrontasjonen med døden er i antikken, skriver Øivind Storm Bjerke. Her

ALLE FOTO: LILL-ANN CHEPSTOW-LUSTY © KULTURHISTORISK MUSEUM

påminnet om den klassiske kunstens betydning for modernister som Constantin Brancusi (1876–1957) og Amadeo Modigliani (1884–1920). I sin stiliserte form formidles et stille, opphøyd alvor som står i kontrast til de tidligere og mer naturalistiske romerske portrettframstillingene, som vi også finner eksempler på i **Dødskultutstillingen**.

I modernismens utstillingsestetikk arbeidet kuratoren ut fra en tro på at ting kunne tale for seg selv. Tekst ble gjemt bort som om de var et forstyrrende onde. Informasjon ble henvist til små skilt bortgjemt i kroker og langs listverk. Formen som **Dødskultutstillingen** er støpt i, er hentet fra

postmoderne utstillingsestetikk, med en teatral iscenesettelse som i dette tilfellet ikke overvelder men snarere pirrer vår nysgjerrighet.

Det er slående hvor mange gjenstander som tilhører Nasjonalmuseet for kunst, og hvor lite dette har fått å si for vinklingen av utstillingen og presentasjonen. En konklusjon fra et kunstperspektiv er at veien over Tullinløkka bør bli kortere; vårt fremtidige Nasjonalmuseum for kunst bør inkludere perspektiver forankret i sin antikkksamling i sin virksomhet, gjerne i et samarbeid med arkeologer og kulturhistorikere.

Øivind Storm Bjerke
kunst@klassekampen.no



STORSLÅTT: Egyptisk mumiekiste.



VAKKERT: Relieffbyste fra Palmyra.

Dødskult i antikken:

- Den største utstillingen om antikken som er presentert i Norge.
- Omhandler antikkens begravelsesritualer og dødskulter i Middelhavsområdet i perioden 500 f.Kr. til 500 e.Kr.
- Romerriket og Hellas utgjør hovedvekten, men materiale fra Lilleasia, Egypt og Kartago er også inkludert.
- Basert på antikkksamlingen i Kulturhistorisk museum, som er landets største. Flere av gjenstandene har ikke vært vist tidligere. En rekke gjenstander er også utlånt fra Nasjonalmuseet for kunst.
- En stor del av antikkksamlingen er arkeologiske funn fra graver og nekropoler. Disse gir innsyn i hvordan mennesker i antikken så på livet, døden og ettermælet. Gravritualene er viktige kilder, fordi de binder gjenstander og minner knyttet til den døde og til den virkelige verden sammen med forestillinger om det hinsidige.